

MERCOR SA  
ul. Grzegorza z Sanoka 2  
80-408 Gdańsk  
tel. (058) 341 42 45  
fax. (058) 341 39 85

[www.mercor.com.pl](http://www.mercor.com.pl)  
e-mail: [merc@merc.com.pl](mailto:merc@merc.com.pl)



# DOKUMENTACJA TECHNICZNO- RUCHOWA

## DRZWI mcr ALPE EI90

Wydanie pierwsze – HD  
Gdańsk 17.12.2007

ZAMAWIAJĄCY: .....

.....

.....

Dokumentacja techniczno-ruchowa podlega ewidencjonowaniu.  
Powielanie jej i rozpowszechnianie bez zgody firmy MERCOR SA  
jest niedozwolone.

Firma MERCOR SA istnieje od 1988 roku.  
Oferujemy kompleksowe zabezpieczenia przeciwpożarowe budynków i obiektów.

Dysponując wykwalifikowaną kadrą oraz zapleczem technicznym gwarantujemy profesjonalną obsługę od sporządzenia wyceny, produkcję poprzez dostawę i montaż.

Oferta firmy MERCOR SA obejmuje:

- drzwi, ścianki i bramy przeciwpożarowe
- systemy oddymiania, odprowadzania ciepła i doświetlenia dachowe
- systemy wentylacji pożarowej mechanicznej
- zabezpieczenia ogniochronne konstrukcji budowlanych.

## SPIS TREŚCI

### **DOKUMENTACJA TECHNICZNO-RUCHOWA**

1.	Oznaczenie wyrobu.....	str. 3
2.	Oznaczenie drzwi.....	str. 3
3.	Przepisy BHP.....	str. 3
4..	Serwis.....	str. 4
5.	Warunki gwarancji.....	str. 4
6.	Montaż drzwi - czynności wstępne.....	str. 5
7.	Montaż drzwi - czynności końcowe.....	str. 6



Producent: MERCOR SA, ul. Grzegorza z Sanoka 2, 80-408 Gdańsk,  
Oddział w Dobrzeń Wielkim, 46-081 Dobrzeń Wielki, ul. Namysłowska 113

Raport z badania: FIRES-FR-224-07-AUNE

---

---

## 1. OZNACZENIE WYROBU

---

---

**mcr ALPE Sp 90-1**

gdzie:

**mcr ALPE** - nazwa wyrobu

**Sp** - drzwi stalowe pełne  
lub

**90** - odporność ogniowa w minutach  
**1** - oznaczenie rodzaju drzwi : 1 - drzwi jednoskrzydłowe

- drzwi nieiskrzące oznaczane są dodatkowo literą **N**

---

---

## 2. OZNACZENIE DRZWI

---

---

Drzwi posiadają tabliczkę znamionową z następującymi danymi :

- nazwa firmy
- oznaczenie typu drzwi
- odporność ogniowa
- numer nr Raportu

Zaleca się naklejenie po obu stronach skrzydła naklejek z folii, informujących o przeznaczeniu drzwi i oznaczających drogę ewakuacji.

---

---

## 3. PRZEPISY BHP

---

---

Podczas montażu, użytkowania i napraw drzwi przeciwożarowych należy przestrzegać ogólnie obowiązujących przepisów bezpieczeństwa pracy.

---

**4. SERWIS**

---

Aby zapewnić prawidłowe funkcjonowanie drzwi przeciwożarowych oraz zachować prawa wynikające z gwarancji, należy poddawać drzwi okresowym przeglądom i konserwacji przynajmniej raz na 6 miesięcy.

Przegląd okresowy powinien obejmować następujące czynności:

- sprawdzenie funkcjonowania drzwi,
- sprawdzenie szczeliny pomiędzy posadzką a skrzydłem (luz musi wynosić maksymalnie 6 mm),
- sprawdzenie powłoki lakierniczej,
- sprawdzenie i ewentualne poprawienie mocowania zamków, rygli itp.
- sprawdzenie stanu uszczelki pęczniącej
- regulacja samozamykaczy
- przesmarowanie zawiasów i innych elementów ruchomych
- sporządzenie protokołu przeglądu serwisowego.

Po przeglądzie należy wymienić albo naprawić części uszkodzone lub zużyte.

---

**5. WARUNKI GWARANCJI**

---

1. MERCOR SA zapewnia gwarancję na dostarczone wyroby przez okres 12 miesięcy, chyba że okres gwarancji określony jest w odrębnej umowie.
2. Ujawnione w tym okresie wady, które uniemożliwiają poprawne działanie wyrobu, będą usuwane w ciągu 21 dni od daty zgłoszenia.
3. Gwarancja zostanie automatycznie przedłużona o okres od zgłoszenia reklamacji do zakończenia naprawy gwarancyjnej.
4. Wyroby będące na gwarancji, w których stwierdzi się wady uniemożliwiające dalszą eksploatację, zostaną wymienione na pełnowartościowe.
5. Gwarancja nie obejmuje czynności, które powinien wykonać sam użytkownik, określonych w niniejszej DTR-ce
6. Producent jest zwolniony z gwarancji i wszelkich zobowiązań w przypadku, gdy:
  - wyroby zostaną uszkodzone mechanicznie w wyniku niewłaściwej eksploatacji przez użytkownika,
  - użytkownik dokonał zmian konstrukcyjnych we własnym zakresie,
  - powstaną wady w wyniku niezgodnej z niniejszą instrukcją konserwacji wyrobu,
  - powstaną wady z powodu niewłaściwego przechowywania i transportu,
  - montaż wyrobu przez użytkownika wykonany jest niezgodnie z instrukcją montażu,
  - nastąpi usunięcie tabliczki znamionowej wyrobu.
7. Przy reklamacji wyrobu producent potrąca równowartość brakujących lub uszkodzonych z winy użytkownika elementów oraz koszt ich wymiany.
8. Warunkiem udzielenia gwarancji na okres dłuższy niż 3 lata jest zawarcie umowy serwisowej z MERCOR SA.

**INSTRUKCJA MONTAŻU DRZWI STALOWYCH TYPU mcr ALPE****6.1. CZYNNOŚCI WSTĘPNE**

Przed przystąpieniem do montażu należy sprawdzić, czy wymiary otworu są zgodne z podanymi na opakowaniu drzwi oraz sprawdzić poziom posadzki w strefie obrotu skrzydła drzwi. W przypadku braku docelowej formy wykończenia posadzki należy zachować odpowiednią szczelinę montażową (grubość elementów wykończeniowych + 5 mm).

**6.2. MONTAŻ DRZWI**

Drzwi dostarczane są na plac budowy w postaci zmontowanej (jedynie drzwi o większych wymiarach dostarczane są w elementach).

Przed rozpoczęciem montażu należy usunąć element łączeniowy umieszczony w podstawie ościeżnicy.

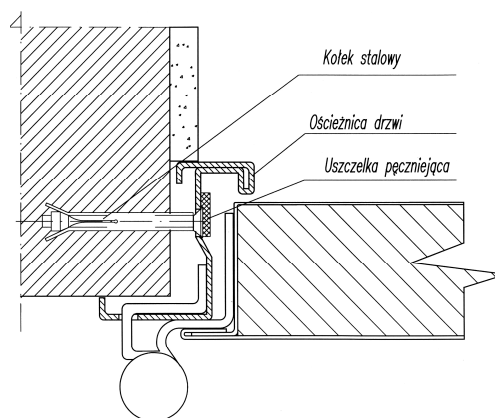
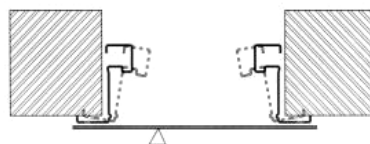
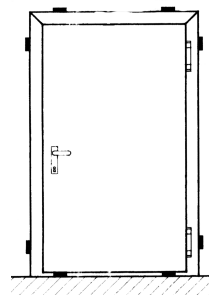
Ustawić ościeżnicę odpowiednio w otworze muru i zamocować przewidzianie przy pomocy rozpórek i klinów.

Należy zwrócić szczególną uwagę na ustawienie elementów ościeżnicy w pionie i w poziomie oraz równoległość obu słupków. Dodatkowo należy sprawdzić, czy słupki ościeżnicy nie są skręcone wokół osi pionowej (skrzydło i odpowiednie płaszczyzny ościeżnicy muszą być równoległe). Szczelina pomiędzy posadzką a dolną krawędzią skrzydła powinna wynosić maksymalnie 6 mm.

Ościeżnice wewnętrzne należy wypełnić zaprawą murarską lub klejem do płyt GK lub szczelnie płytami GK.

Po ustawieniu ościeżnicy należy umocować ościeżnicę w murze przy pomocy kołków rozporowych. Kołki rozporowe należy dobrać w zależności od rodzaju materiału, z jakiego jest wykonany mur, zgodnie z instrukcją ich producenta oraz regułami sztuki budowlanej. Należy stosować tylko kołki stalowe. Kołki rozporowe nie wchodzi w skład kompletu drzwi dostarczanego przez producenta.

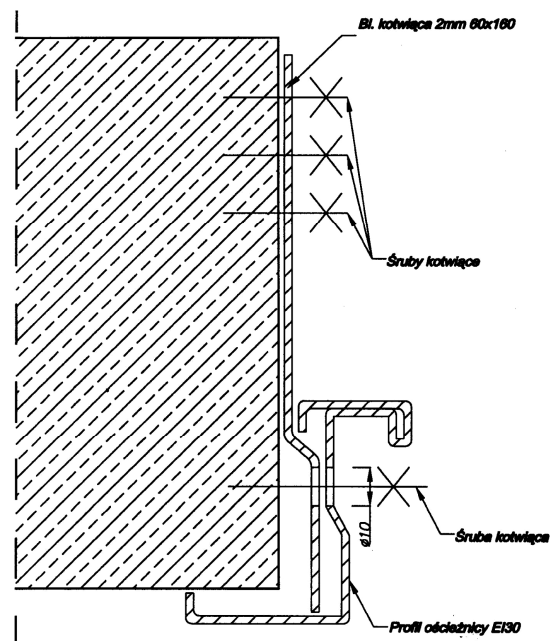
W celu przesunięcia położenia kołków w ścianie należy użyć blach kotwiących, po uprzednim przykręceniu ich do ościeżnicy. Blachy kotwiące należy zamocować do ściany na pomocą kołków lub wkrętów. Blachy kotwiące należą do wyposażenia standardowego drzwi.



Przeźnię pomiędzy murem i ościeżnicą należy szczelnie wypełnić zaprawą cementową, wełną mineralną lub płytami GK.

Ościeżnica musi być zamocowana sztywno w sposób nie pozwalający na jakiegokolwiek odkształcenia w trakcie użytkowania drzwi, w związku z tym zaleca się wypełnianie przede wszystkim zaprawą cementową.

Niedopuszczalne jest mocowanie ościeżnicy drzwi przeciwpożarowych przy pomocy pianki poliuretanowej

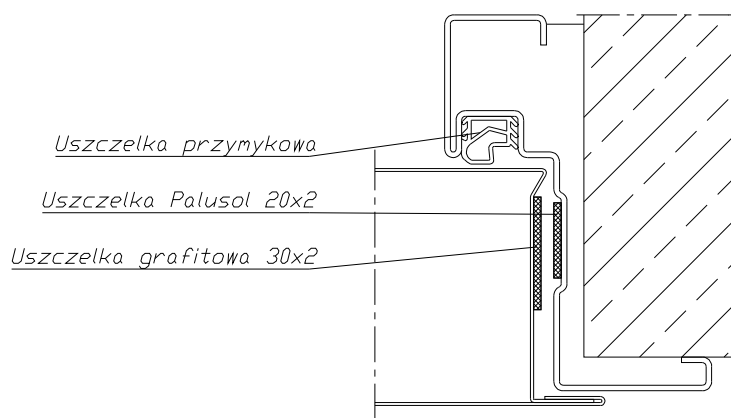


Dla ościeżnic wewnętrznych należy wykonać analogiczne czynności, wypełniając szczelinę pomiędzy ościeżnicą a murem wełną mineralną, płytami GK, zalewając zaprawą murarską lub klejem do płyt GK. Następnie należy dokręcić wkręt kołka rozporowego w celu maksymalnego usztywnienia ościeżnicy.

## 7. CZYNNOŚCI KOŃCOWE

### 7.1. MONTAŻ USZCZELEK PĘCZNIEJĄCYCH

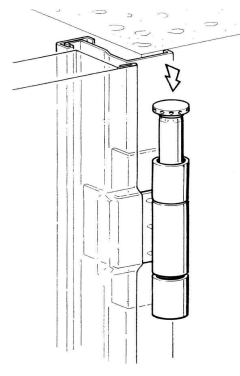
Samoprzylepną uszczelkę pęczniącą Palusol o przekroju 20x2 mocować na całym obwodzie ościeżnicy. Uszczelkę grafitową mocować na obwodzie skrzydła z wyjątkiem szczeliny pomiędzy skrzydłem, a progiem (posadzką). **Uszczelka pęczniąca powinna być przyklejana na oczyszczoną i odtuszczoną powierzchnię.**



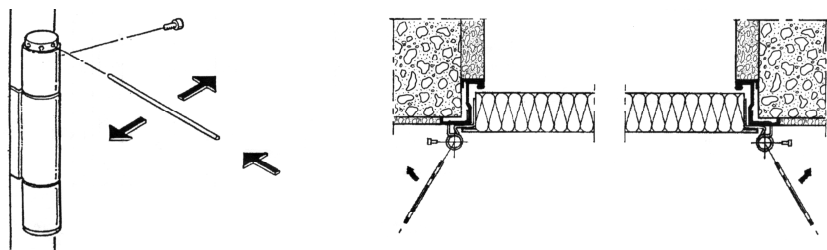
## 7.2. DRZWI Z ZAWIASAMI STANDARDOWYMI

### Wbicie trzpieni zawiasów

Po osadzeniu drzwi należy młotkiem dobić trzpienie zawiasów.



### Regulacja zawiasu sprężynowego



Zawias sprężynowy zapewnia samoczynne zamykanie skrzydła drzwi; jego regulację przeprowadza się w następujący sposób:

- umieścić pręt w gnieździe kołnierza zawiasu,
- naciągnąć sprężynę, obracając w kierunku otwierania drzwi,
- zablokować sprężynę bolcem unieruchamiającym, wkładając go w otwór zawiasu.

Po wykonaniu tych czynności należy sprawdzić, czy skrzydło drzwiowe zamyka się samoczynnie, poczynając od kąta wynoszącego 45°.

### Regulacja skrzydła

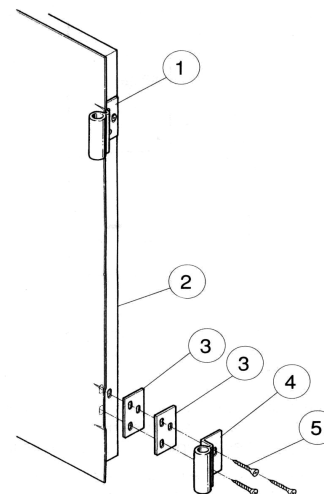
Do drzwi często użytkowanych zaleca się stosowanie samozamykacza.

W przypadku zastosowania samozamykacza, sprężyna zawiasu nie może być naciągnięta.

Drzwi (w szczególności o dużych gabarytach) w początkowym okresie użytkowania mogą ulec niewielkim odchyleniom od pionu (tzw. zwieszenie skrzydła). Aby skorygować to odkształcenie, zaleca się stosowanie podkładek korygujących pod dolny zawias drzwi.

W tym celu należy:

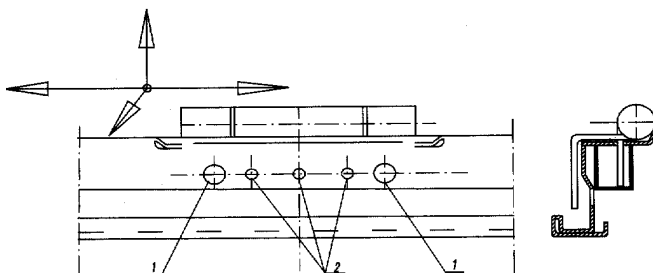
- otworzyć skrzydło (2) do pozycji umożliwiającej dostęp do wkrętów mocujących zawiasy,
- zablokować skrzydło (np. za pomocą klina drewnianego) w celu zabezpieczenia przed przeciążeniem zawiasu górnego (1),
- odkręcić wkręty mocujące (5) zawias dolny,
- włożyć podkładkę dystansową (3) znajdującą się w wyposażeniu drzwi,
- przykręcić zawias dolny (4).



## 7.3. DRZWI Z ZAWIASAMI REGULOWANYMI - „3D”

W drzwiach wyposażonych w zawiasy regulowane po zamontowaniu ościeżnicy w sposób opisany w punkcie 7.1. pozostaje regulacja skrzydła przez przesunięcie skrzydełka zawiasu w kieszeni zawiasu.

Przesunięcie skrzydełka zawiasu w kieszeni następuje przez dokręcenie lub odkręcenie śruby nr 1, śruby nr 2 mocują zawias w kieszeni. Po poluzowaniu śrub nr 2 można wyregulować położenie skrzydła względem ościeżnicy, ustawiając właściwe luzy.



## 7.4. USUNIĘCIE FOLII OCHRONNEJ

Poddanie powłoki lakierniczej pokrytej folią ochronną oddziaływaniu słońca i wilgoci może spowodować trwałe jej uszkodzenie. Dlatego po zamontowaniu drzwi należy niezwłocznie usunąć folię zabezpieczającą.

## 7.5. MONTAŻ TULEJKI RYGLA

### Dotyczy drzwi dwuskrzydłowych

Po osadzeniu drzwi dwuskrzydłowych należy zamontować tulejkę rygla ręcznego lub automatycznego. W tym celu należy swobodnie zamknąć skrzydło bierne drzwi i zaryglować je. Następnie oznaczyć na posadzce miejsce, w którym pręt rygla trafia w posadzkę. Wywiercić w posadzce otwór o odpowiedniej średnicy i wkleić tuleję rygla przy pomocy zaprawy cementowej, kleju do glazury lub kleju montażowego. Na końcu należy sprawdzić poprawność ryglowania drzwi.

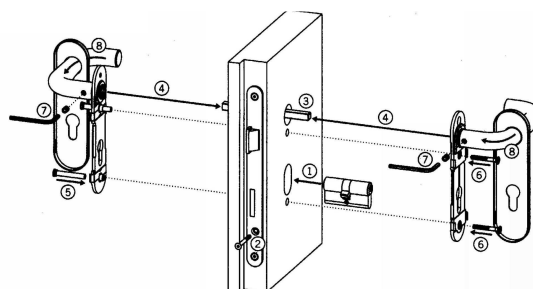
Nie zamontowanie tulei rygla może doprowadzić do uszkodzenia skrzydła drzwiowego.

Po odblokowaniu rygla skrzydła biernego nie można otwierać skrzydła, ciągnąc za cięgno rygla – może to doprowadzić do mechanicznego uszkodzenia rygla.

Uwaga: odryglowanie rygla automatycznego następuje po odchyleniu cięgna rygla do poziomu (90°), dalsze przesuwanie cięgna ku górze może spowodować uszkodzenie rygla.

## 7.6. MONTAŻ OKUC

Włożyć wkładkę cylindryczną w otwór zamka (1), następnie zamocować ją wkrętem (2). Włożyć trzpień klamki w otwór zamka (3) - w razie potrzeby należy go skrócić do wymaganej długości. Założyć szyldy stalowe klamek (4) i mocno skręcić je skrutkami (5), (6). Zablokować trzpień w uchwycie klamki, przykręcając wkręt imbusowy (7). Na stalowy szyld założyć osłony (8). Klamki powinny być sztywno umocowane, szyldy nie powinny odchylać się od płaszczyzny drzwi.





---

**7.7. MONTAŻ STOPERÓW DRZWIOWYCH**

---

W niektórych przypadkach w celu ochrony skrzydła drzwiowego przed uszkodzeniem zaleca się montaż stoperów drzwiowych.



---

**7.8 MONTAŻ SAMOZAMYKACZA NAWIERZCHNIOWEGO**

---

Instalację samozamykacza należy przeprowadzić zgodnie z załączoną przez producenta instrukcją.

Uwaga: montaż samozamykacza do skrzydła należy przeprowadzić przy zastosowaniu wkrętów i nitonakrętek. Montaż przy użyciu blachowkrętów może doprowadzić do uszkodzenia skrzydła.

---

**7.9 LAKIEROWANIE DODATKOWE**

---

W celu ewentualnego pomalowania drzwi należy uprzednio oczyścić powierzchnię drzwi i zmatowić ją papierem ściernym o małej ziarnistości (np. 180). Do malowania najlepiej używać farb poliuretanowych.

Uwaga: niektóre rodzaje farb mogą doprowadzić do uszkodzenia powłoki macierzystej i w efekcie do złuszczenia farby.

Dlatego przed użyciem nieznanej farby należy przeprowadzić próbę malowania na niewielkiej, niewidocznej powierzchni skrzydła.